

فرایند نظارت بر اجرای برنامه های آموزشی دکتری بهداشت باروری توسط گروه

رشته بهداشت باروری

شاخه‌ای از علوم پزشکی و بهداشتی است که در آن دانشجویان طی دوره آموزشی با ابعاد مختلف سلامت جنسی باروری (زیستی، روانی، اجتماعی و معنوی) آشنا شده و دانش آموختگان این رشته در مراکز سیاستگذاری، آموزشی، پژوهشی و بالینی به انجام وظیفه در راستای ارتقای سلامت باروری اقشار مختلف مردم، در سطح ملی و بین المللی همت خواهند گماشت. در ایران برای اولین بار در سال 1376 پیشنهاد تأسیس این رشته از طرف سیاستگذاران وزارت بهداشت، درمان و آموزش پزشکی مطرح گردید و مسئولیت تدوین برنامه آموزشی آن به هیأت ممتحنه و ارزشیابی رشته مامایی واگذار شد و 6 دانشگاه تهران، شهید بهشتی، مشهد، اصفهان، شاهرود و تربیت مدرس، مسوولیت تدریس و تربیت نیروی متخصص در این رشته را عهده دار شدند.

در سال 1395 یک ارزیابی از عملکرد ده ساله رشته و یک بازنگری در کوریکولوم صورت گرفت: در طول تقریباً یک دهه از تأسیس رشته بیش از صد پایان نامه و هزار مقاله در زمینه سلامت باروری ارائه شده که نیمی از پایان نامه ها و در حدود دویست مقاله در زمینه سلامت جنسی بوده است. متخصصین بهداشت باروری، مسوولیت تربیت دانشجویان در مقطع لیسانس و فوق لیسانس و دکترا را عهده دار بوده اند. علاوه بر این در زایشگاهها و درمانگاههای دانشگاهی و مطبهای خصوصی به ارائه خدمات بالینی مشغول بوده اند. مسایل جنسی و باروری، مسایلی چند بعدی (جسمی، روانی، اجتماعی، معنوی) هستند. در طول ده سالی که از تأسیس این رشته گذشت، مسوولین رشته و مدیران گروه ها، به خوبی توانستند با تعامل علمی و عملی با اساتید سایر رشته ها، ماهیت چند بعدی و بین رشته ای آن را حفظ کنند.

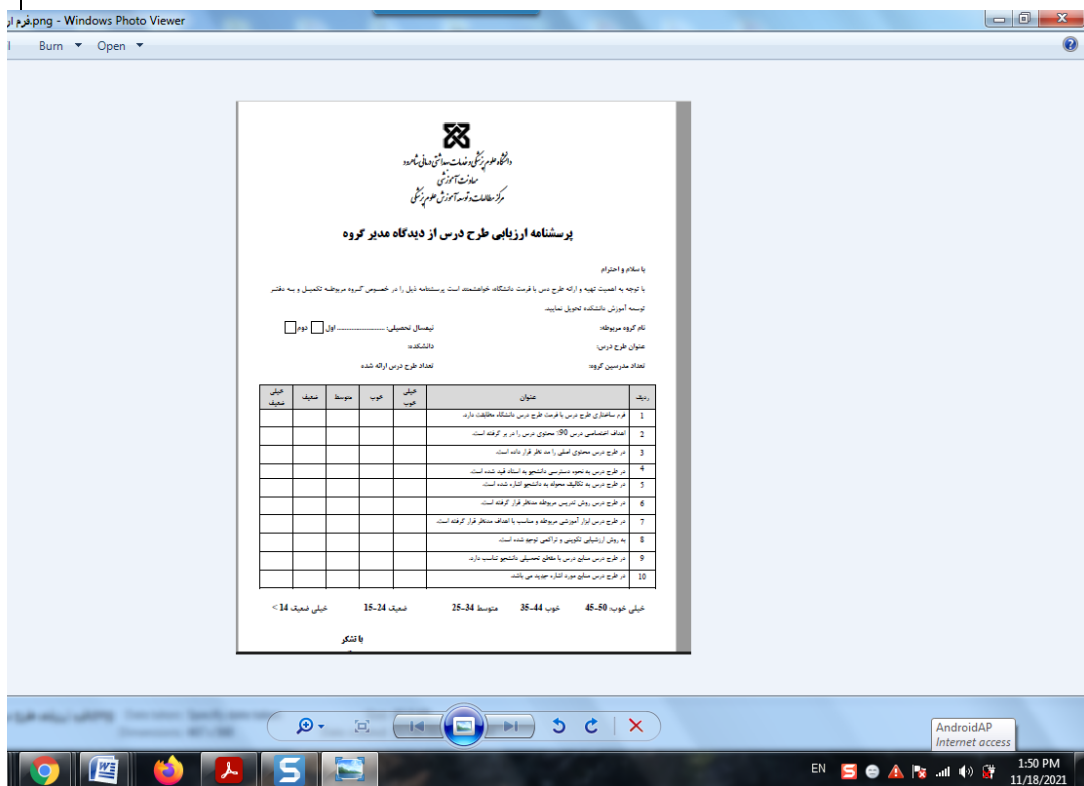
از آن زمان تاکنون، مسوولین رشته به خوبی توانستند با تعامل علمی و عملی با اساتید سایر رشته ها ماهیت چند بعدی و بین رشته ای آن را حفظ کنند. و دانش آموختگان نیز نقش موثری در خدمات مشاوره مامایی در حوزه سلامت باروری ایفا نموده اند.

گروه بهداشت باروری شاهرود:

گروه بهداشت باروری شاهرود یک کارگروه بین رشته ای است که از سال 1385 با حضور اساتید گروه مامایی در رشته بهداشت باروری و سایر اساتید وابسته از گروههای روانپزشکی، روانشناسی، اپیدمیولوژی و آمار حیاطی شروع بکار نموده است

از آنجا که نظارت مستمر بر اجرای مقررات و برنامه های آموزشی در راستای ارتقای کیفیت آموزش و عناصر حامی آموزش برای اجرای آموزش اثر بخش از موارد ضروری در فرایند یاددهی و یادگیری است گروه بهداشت باروری شاهرود فرایند ذیل را در جهت نظارت بر اجرای برنامه های آموزشی دکتری بهداشت باروری در نظر گرفته است:

ردیف	عنوان
1	<p>فرایند قبل از اجرای دوره</p> <p>تدوین دوره آموزشی طبق طرح درس مبتنی بر آخرین کوریکولوم مصوب بهداشت باروری</p> <p>چینش دروس</p> <p>https://www.shmu.ac.ir/file/download/page/1635931809-.pdf</p>
2	پوشش کامل محتوای کوریکولوم در طرح درس
3	<p>بررسی صلاحیت مدرسان (مدرک مرتبط - سابقه تدریس - تجربه مرتبط - شایستگی عمومی) و توجه به آموزش تیمی و بین رشته ای برای دستیابی به اهداف کوریکولوم</p>



https://shmu.ac.ir/nam/fa/page/3070		
هماهنگی با مدرسین دوره قبل از اجرا (در خصوص زمان اجرای دوره -ارائه دروس -محتوای آموزشی)		4
تهیه طرح درس و برنامه زمانبندی دوره آموزشی توسط مدرسین		5
تهیه منابع علمی موردنیاز (جزوه - کتاب - نرم افزار و ...)		6
آماده نمودن وسایل کمک آموزشی مورد نیاز دوره		7
توجیه دانشجویان در خصوص اهداف ، محتوا، نحوه ارائه دروس و مقررات آموزشی توسط مسئول دوره - برگزاری جلسات توجیهی در آغاز دوره	فرایند اجرای	8

برنامه گروه بهداشت باروری در حوزه فرآیند یاد دهی - یادگیری آشنایی فراگیران جدیدالورود با ضوابط و مقررات آموزشی پژوهشی و دانشجویی

مقدمه:

گروه بهداشت باروری در راستای رسالت علوم پزشکی شاهرود، به عنوان یک مرکز پیوند فراگیر و بسیار رقابتی در زمینه آموزش، پژوهش و خدمات به منظور بهبود رفاه باروری افراد در سطح منطقه و کشور تربیت نیروی انسانی متمدن، ماهر، خلاق، کارآمد، مسئولیت پذیر، پاسخگو و آگاه به اصول اخلاق حرفه ای با توانایی انجام وظایف آموزشی و پژوهشی جهت تامین کادر عیانت علمی دانشگاه ها و مراکز تحقیقاتی با ماهیت بین رشته ای و رویکرد جامع نگر نسبت به موانع سلامت باروری و همچنین توانایی انجام وظایف سیاستگذاری، مدیریت، برنامه ریزی و ارزشیابی در حیطه سلامت باروری و مامایی، با توجه به نیاز جامعه

و متعلق با استانداردهای جهانی، شاخص های سلامتی جامعه و سیاست های کلان کشوری ارائه نموده و بایستی ایده های نوآورانه در راستای ارائه خدمات سلامتی توأم با کارآفرینی در جامعه داشته باشد برگرفته از رسالت گروه بهداشت باروری

با توجه به ورود دانشجویان از یک مقطع به مقطع بالاتر ممکن است با بکنی از قوانین آموزشی و پژوهشی از قبل آشنا شده باشند ولی آشنایی با قوانین و مقررات لازمه پیشبرد اهداف برنامه آموزشی است. از این رو فراگیران جدیدالورود بعد از ثبت نام لازم است با قوانین آموزشی، پژوهشی، دانشجویی، اخلاق حرفه ای، بخشهای دانشکده و سایر اختیاری گروه بهداشت باروری آشنا شوند. بدین منظور گروه بهداشت باروری برنامه ای را با توجه به شرایط به صورت حثوری و مجازی به شرح زیر اجرا می نماید.

این برنامه شامل موارد زیر است:

- ۱- برگزاری یک جلسه توجیهی و آشنایی فراگیر با اعضای هیات علمی، سایر دانشجویان، کارکنان و بخشهای مختلف گروه و نیز بخش های مختلف دانشکده بعد از ثبت نام فراگیر. (این جلسه می تواند در شرایط ایمنی کووید به صورت مجازی برگزار گردد). در این جلسه دانشجویان جدید همراه با اساتید گروه و معاون و رئیس دانشکده حضور خواهند داشت و قوانین و مقررات آموزشی برای دانشجویان توضیح داده خواهد شد.
- ۲- ارائه تقویم آموزشی با فراگیر. این تقویم شامل برنامه کلاس، زمان ثبت نام و برنامه امتحانی است که از طریق سایت دانشکده اطلاع رسانی میگردد.
- ۳- ارائه آرایش دروس دوره دکتری تخصصی بهداشت باروری به فراگیر این برنامه از طریق سایت دانشکده اطلاع رسانی میگردد و براساس آخرین مصوبات گروه به روز رسانی خواهد شد.
- ۴- آشنایی فراگیران با سایر دانشجویان دکتری تخصصی بهداشت باروری، در سایت دانشکده امانس و مشخصات دانشجویان به روز رسانی خواهد شد.
- ۵- آشنایی فراگیران با برنامه آموزشی گروه (شیوه نامه اجرای آخرین برنامه آموزشی مصوب دوره دکتری بهداشت باروری) این برنامه از طریق سایت دانشکده برای دانشجویان قابل دسترسی است.



۶- آشنایی فراگیران با نحوه برگزاری جلسات ژورنال کلاب این برنامه از طریق سایت دانشکده برای دانشجویان قابل دسترسی است.

۷- آشنایی فراگیران با نحوه ثبت فعالیت‌های آموزشی و پژوهشی

۸- آشنایی فراگیران با مراحل نگارش پایان نامه (تجربه نامه و مراحل اخذ تصویب و دفاع از پایان نامه دکتری تخصصی بهداشت باروری).

۹- آشنایی فراگیران با نحوه انتخاب استاد راهنما (تجربه نامه انتخاب استاد راهنمای پایان نامه دانشجویان دکتری تخصصی بهداشت باروری و وظایف استاد راهنما).

۱۰- شرکت دانشجویان در اردوی توجیهی در ابتدای سال تحصیلی که توسط معاونت دانشجویی برگزار می‌شود.

۱۱- انتظارات اخلاقی از فراگیران هم‌تامل موارد زیر در جلسه حضوری یا مجازی توضیح داده شوند:

الف: رعایت منشور حقوق بیماران

ب: رعایت پوشش اسلامی و مناسب با تان دانشجوی

ج: حرفه ای گویی

د: احترام به اساتید و همکاران

و: حفظ و نگهداری وسایل و لوازم محیط دانشجویی

ز: رعایت قوانین و مقررات خوابگاه

ارائه دروس توسط مدرسین بر اساس سرفصل دروس و طرح درس

9

اجرای دوره آموزشی مطابق با برنامه زمانبندی

10

ارائه سؤالات در بازه زمانی مقرر به کمیته امتحانات

11

اعلام نمرات در اسرع وقت به مدیر گروه و سایت هم آوا

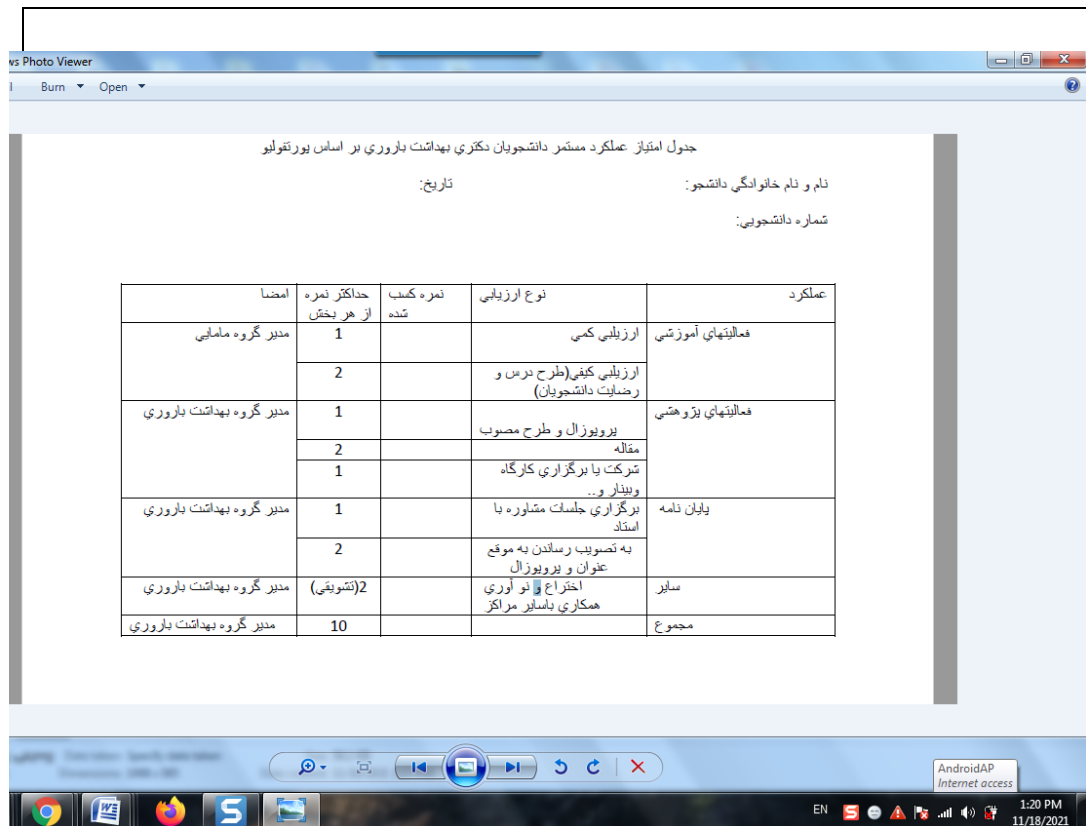
12

انجام ارزشیابی دوره و مدرس توسط دانشجویان

13

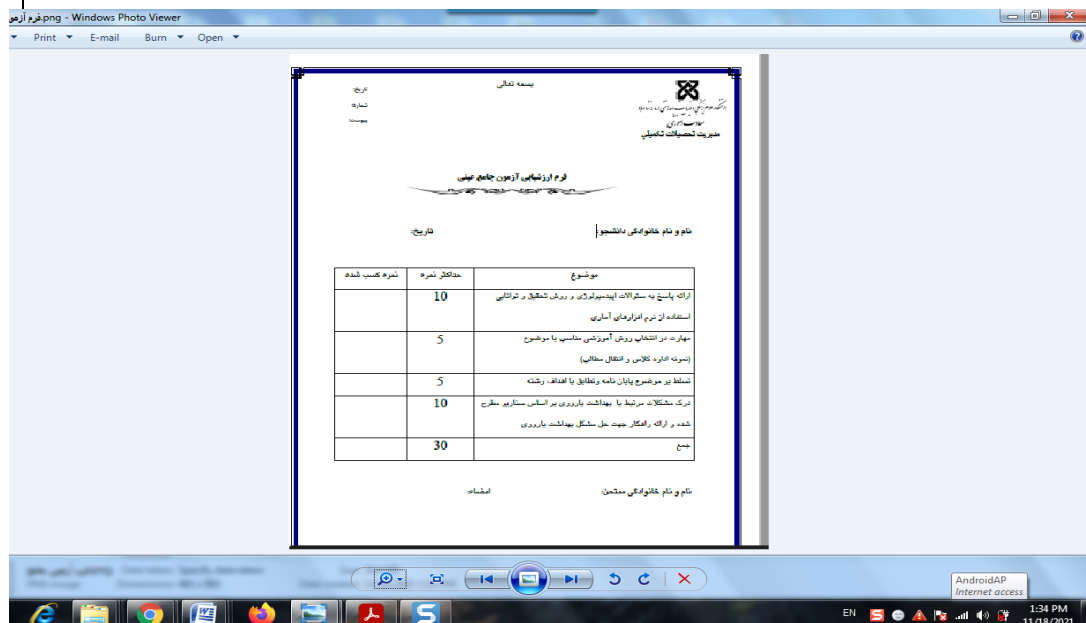
اجرای ارزشیابی تکوینی و نهایی

14



✓ بررسی دقیق دستیابی به اهداف آموزشی در آزمون جامع

چک لیست آزمون جامع



ارزیابی عملکرد اساتید بصورت 360 درجه

14

Windows Photo Viewer

Burn Open



دانشگاه گیلان
مدرسه عالی
مرکز خدمات توسعه آموزش هم‌پایه

پرسشنامه ارزیابی مدیر گروه

مدیر محترم گروه:

تواضعاً استدعا می‌گردد تا با توجه به جمیع جوانب در ارتباط با مضمون سئوالات علمی گروه نسبت به تکمیل فرم ذیل اقدام مقتضی را مبذول فرمایید. قبلاً از عنایت جنابعالی کمال تشکر را دارم.

نام و نام خانوادگی عضو هیأت علمی: _____ زن مرد

پست سازمانی: _____

مدرسه علمی: _____

گروه آموزشی: _____

ردیف	عنوان	عالی	خیلی خوب	خوب	متوسط	ضعیف
1	میزان رعایت مسائل اداری، فرهنگی و ارتباطی اساتید					
2	میزان توجه و پاسخگویی اساتید به اعضای گروه علمی از لحاظ و شامل: نظمو مقررات احترام متقابل قوانین و مسائل اداری					
3	میزان فعالیت اساتید در به کارگیری و ارتقاء فرآیندهای روش تدریس مبتنی بر					
4	میزان فعالیت اساتید در به کارگیری و ارتقاء ارزشیابی دانشجو					
5	میزان فعالیت های پژوهشی در حیطه تخصصی و ارتباطی با رشته تخصصی یا قوانین ارتقاء صلاحیت علمی					
6	میزان مشارکت و سرپرستی در پانل‌ها و جلسات و طرح‌ها و پروژه های پژوهشی حیطه تخصصی					
7	میزان همکاری درین بخش‌ها: کارگاه، سمینار و ...					
8	میزان مشارکت و فعالیت اساتید در تدوین و ترجمه کتاب و محتوی علمی و آموزشی					
9	میزان مشارکت علمی و اداری با گروه در فعالیت های علمی، آموزشی و پژوهشی					
10	میزان مشارکت اساتید در به کارگیری و ارتقاء فرآیندهای یادگیری و پژوهشی					

نام و نام خانوادگی مدیر گروه: _____

تاریخ و امضاء: _____

AndroidAP
Internet access

EN 1:45 PM 11/18/2021



دانشگاه علوم پزشکی و خدمات بهداشتی درمانی گیلان
سازمان آموزشی
مرکز مطالعات و توسعه آموزش علوم پزشکی

پرسشنامه ارزشیابی استاد از دید همکار

دوم

نام و نام خانوادگی عضو هیأت علمی: نوبت تحصیلی: اول

مرتبه علمی: دانشکده:

گروه آموزشی:

ردیف	عنوان	عالی	خیلی خوب	خوب	متوسط	ضعیف
۱	میزان رعایت اصول اخلاقی و رفتار حرفه‌ای استاد					
۲	میزان تمهید و مسئولیت پذیری استاد در امور محوله					
۳	میزان تلاش استاد در ارتقاء دانش و مهارت تخصصی					
۴	کیفیت و نحوه ارائه فعالیت‌های آموزشی استاد طبق مبانی علمی					
۵	نظر کلی شما در مورد شایستگی‌های آکادمیک استاد مربوطه					

نام و نام خانوادگی
تاریخ و امضاء

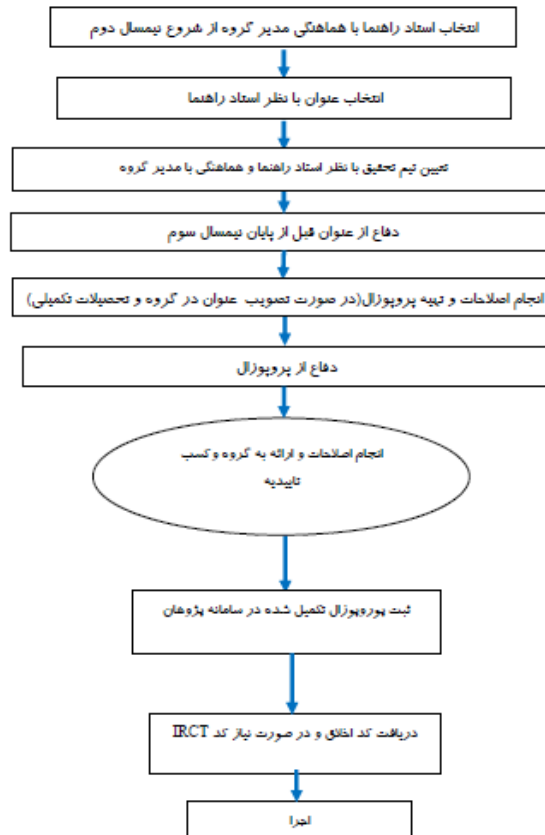
پرسشنامه ارزشیابی استاد از دیدگاه معاون آموزشی

نام و نام خانوادگی عضو هیات علمی : سال تحصیلی :
 مرتبه علمی : دانشکده :
 گروه آموزشی :

رتبه	عنوان	خیلی خوب ۴-۵	خوب ۳-۳/۹	متوسط ۲-۲/۹	ضعیف ۱-۱/۹	خیلی ضعیف کمتر از ۱
۱	پایبندی به شئون استادی و رعایت موازین اخلاقی حرفه ای و انضباطی، دقت نظر، رعایت مقررات آموزشی، تعاملات مناسب با همکاران، تعاملات مناسب با دانشجویان، رعایت مقررات اناری و سلسله مراتب، میزان تلاش در جهت بهبود وضعیت فرهنگی، اجتماعی و منوی دانشجویی					
۲	میزان مشارکت استاد در شوراهای کسبته ها و جلسات مربوط به دانشکده متناسب با ابلاغیه های مربوطه					
۳	میزان همکاری استاد در مشاوره آموزشی دانشجویان					
۴	میزان کیفیت فعالیت های آموزشی استاد با استفاده از شاخص های آموزشی					
۵	میزان تلاش استاد در دانش افزایی مربوطه					

معاون آموزشی دانشکده

فرآیند تصویب عنوان پایان دکتری تخصصی بهداشت باروری در گروه



نظارت بر اجرای پایان نامه و دفاع

16

تحلیل نتایج آزمون و اصلاح آزمون با توجه به نتیجه تحلیل

فرایند

17

برنامه ریزی جهت اصلاح دوره بر اساس نظر سنجی از فراگیران

پس از

18

برنامه ریزی جهت اصلاح دوره بر اساس نظر سنجی از دانش آموختگان

اجرای

19



دانشگاه علامه طباطبائی، نهاد عالی آموزش و پرورش

فرم ارزیابی و نظر سنجی برنامه آموزشی دکتری بهداشت باروری

نیمسال تحصیلی: اول دوم
 نام و نام خانوادگی: ورودی مهر: 97 98 99 ورودی مهر 1400
 دانشجوی گرامی لطفاً در جهت ارتقاء برنامه آموزشی در نیمسال گذشته نظرات و پیشنهادات خود را ثبت و ارائه نمایید.

حیطه معیارهای ارزشیابی			
کاملاً نامناسب 0	نامناسب 1	تا حد متناسب 2	کاملاً متناسب 3
نحوه اطلاع رسانی دوره			
زمان (ساعت) برگزاری کلاسها			
نظری و ترتیب در برگزاری کلاسها			
استفاده و بهره گیری از وسایل کمک آموزشی مناسب			
کارپردی بودن محتوای ارائه شده (تظیر ارائه مدل و تمرین)			
تازگی و نو بودن محتوای ارائه شده			
تناسب مدت زمان کلاسها با محتوای ارائه شده			
ارتباط محتوای ارائه شده با مسئولیتهای شغلی			
انسجام و ویبوستگی محتوی کلاس ها			
جذابیت بصری محتوای آنلاین ارائه شده			
قدرت بیان و تفهیم مطالب			
مشخص بودن اهداف آموزشی در هر جلسه			
استفاده از روشهای متنوع برای تدریس			
تخصص و تسلط مدرس			
معرفی و ارائه منابع درسی			
نوانایی مدیریت و رهبری کلاس			
مشارکت دادن دانشجویان در مباحث			
پاسخ مناسب و اقتاع کننده به سوالات			
مهارت و نوانایی مدرس در برقراری ارتباطات			
رعایت اخلاقی حرفه ای (برخورد محترمانه و حسن مسئولیت اجتماعی)			
رعایت برنامه زمانی (از زمان شروع و پایان دوره و ساعات مصوب دوره)			
استفاده از شیوه های ارزیابی مناسب با توجه به اهداف دوره و ارائه بازخورد			
سطح دانش و مهارت خود را در زمینه موضوع این دوره قبل از شرکت در آن ارزیابی نمایید			
سطح دانش و مهارت خود را در زمینه موضوع این دوره پس از شرکت در آن ارزیابی نمایید			

دوره

استخراج و تحلیل نتایج ارزشیابی دوره و مدرس

20

ارائه نتایج ارزیابی دوره به گروه و تصمیم گیری در خصوص فعالیت های مداخله ای

21

انجام فعالیتهای مداخله ای براساس تحلیل نتایج ارزشیابی دوره

22