

باسمه تعالی

## راهنمای تحصیلی کارشناسی ارشد مشاوره در مامایی

فهرست مطالب :

صفحه	عنوان
2-1	1. <a href="#">معرفی رشته</a>
3	2. توانمندی های گروه
3	3. توانمندی های دانش آموختگان
4	4. <a href="#">آرایش دروس</a>
4	5. نمونه های طرح درس
15	6. سامانه هم اوا، نوید و اسکای روم
16	7. سامانه طبیب و ثبت فعالیتها در لاگ بوک
17	8. <a href="#">فرایند تصویب عنوان پایان نامه</a>
18	9. <a href="#">فرم های مربوط به پایان نامه</a>
27	10. ارزیابی دوره آموزشی

## 1- رشته مشاوره در مامایی

با توجه به اهمیت خدمات مشاوره ای در رشته مامایی دوره کارشناسی ارشد مشاوره در مامایی طراحی گردید. هدف این برنامه تربیت نیروی انسانی آگاه، توانمند و متعهد می باشد که در بخش مشاوره و راهنمایی در حیطه های مختلف مامایی از جمله مشاوره نوزاد و کودک ، باروری و فرزند اوری ، مشاوره قبل ازدواج و مشاوره جنسی ، و ارجاع به موقع مراجعین برای دریافت خدمات تخصصی تر انجام می نمایند می باشد. این دوره در سال 1390 به تصویب شورای عالی برنامه ریزی رسید و به دانشگاههای علوم پزشکی سراسر کشور ابلاغ گردید. و مورد استقبال دانشگاههای علوم پزشکی کشور قرار گرفت بگونه ای که تا کنون دهها مرکز تاسیس شده است. اولین دوره فراگیران این رشته از سال 1391 در علوم پزشکی شاهرود شروع به تحصیل نموده اند

از آن زمان تاکنون، مسؤولین رشته به خوبی توانستند با تعامل علمی و عملی با اساتید سایر رشته ها ماهیت چند بعدی و بین رشته ای آن را حفظ کنند. و دانش آموختگان نیز نقش موثری در خدمات مشاوره مامایی در حوزه سلامت باروری ایفا نموده اند.

### کار گروه مشاوره در مامایی شاهرود:

گروه بهداشت باروری شاهرود یک کارگروه بین رشته ای است که از سال 1391 با حضور اساتید گروه مامایی در رشته بهداشت باروری و سایر اساتید وابسته از گروههای روانپزشکی ، روانشناسی، اپیدمیولوژی و آمار حیاطی شروع بکار نموده است

### رسالت گروه مشاوره در مامایی

- گروه مشاوره در مامایی در راستای رسالت علوم پزشکی شاهرود، رسالت اصلی این برنامه تربیت نیروی انسانی آگاه ، متعهد و توانمند بتواند به حفظ و ارتقا سلامت باروری در دوره های مختلف زندگی از طریق مشاوره و بهره گیری از دانش و مهارتهای تخصصی از جمله برقراری ارتباط موثر با گروه های هدف ( زنان ، مردان و خانواده ها در تمامی سنین ) کمک نماید و در صورت شناسایی مشکلات ضمن ارائه مراقبت لازم تخصصی مامایی با استفاده از رویکرد های تخصصی مشاوره از جمله حل مسئله، مشاوره گروهی، حمایتی و... در آن خصوص جهت رفع مشکل اقدام نموده، و همچنین با ارجاع به موقع در صورت لزوم به اجرای اهداف و سیاستهای وزارت بهداشت در جهت ارتقای سلامت زنان و مادران کمک نمایند.

و منطبق با استانداردهای جهانی، شاخص های سلامتی جامعه و سیاست های کلان کشوری ارائه نموده و بایستی ایده های نوآورانه در راستای ارائه خدمات سلامتی توام با کارآفرینی در جامعه داشته باشد.

### دورنما:

گروه مشاوره در مامایی علوم پزشکی شاهرود در نظر دارد طی پنج سال آینده به عنوان یکی از گروه های سرآمد و الگو در تربیت نیروی انسانی متعهد و کارآمد ارائه خدمات مشاوره مطابق با استانداردهای جهانی، هماهنگ با فرهنگ ایرانی- اسلامی مطرح باشد و در زمینه تولید علم نیز جایگاه خود را در سطح ملی تثبیت کند. و بتواند جهت تحکیم خانواده، ارتقای سلامت زنان و توانمندسازی آنان ، ترویج زایمان طبیعی منطبق با اهداف توسعه جایگاه مرجع در سطح کلان منطقه را کسب نماید

## ارزشها و باورها :

1. حفظ ارزشهای اخلاقی، دینی، اعتقادی و فرهنگی
2. توجه به کرامت انسانی با نقش محوری نیروی انسانی در تمامی ابعاد
3. مسئولیت پذیری در قبال جامعه، اعضای گروه، دانشجویان و کارکنان
4. رعایت اخلاق و تعهد حرفه ای آموزشی و پژوهشی
5. احترام به ذینفعان
6. ایجاد جو مناسب، بدون تنش و آرام در جهت شکوفایی خلاقیت های فردی همکاران و دانشجویان
7. انجام کارگروهی- بین رشته ای و تصمیم گیری مشارکتی
8. تقویت تعاملات آموزشی و پژوهشی در سطح ملی
9. شفافیت، ساده کردن، ثبات و پایداری در اجرای فعالیت ها و فرایندها
10. شایستگی معنوی، پایبندی به اصول اخلاقی و نوآوری؛ شایستگی
11. تلاش برای برقراری قسط و عدالت در روابط کاری و آموزشی
12. توانمند سازی اعضای هیات علمی و کارکنان و تقویت و توسعه مشارکت های آنان
13. پاسخ گویی به نیازهای سلامت جامعه
14. پایبندی به اصول و اهداف کلی بهداشت باروری و مشاوره در مامایی

## 2- توانمندی های مورد انتظار گروه

- توانمندی های علمی و تخصصی و اخلاقی
- پاسخگویی و دسترسی دانشجویان
- تعاملات مناسب بین رشته ای و توانایی کار تیمی
- توانمندیهای پژوهشی
- پاسخگویی اجتماعی
- ارتباطات بین المللی

## 3- توانمندی های مورد انتظار دانش آموختگان :

- دارا بودن دانش و توانمندیهای مهارتی در حیطه مشاوره مامایی:

- برقراری ارتباط مناسب با مراجع ( اتحاد درمانی )
- ارائه مشاوره سلامت
- غربالگری گروه های هدف از طریق مصاحبه و مشاوره با مراجعین
- شناسایی مشکلات سلامت باروری
- انجام ارزیابی های لازم مرتبط با مشکلات باروری و بارداری جهت ارائه مشاوره {در حیطه ژنتیک و روانشناسی بالینی دخالت نمایند}
- ارائه مشاوره به گروههای هدف برای تصمیم گیری مناسب و عملکرد صحیح در مواجهه با مشکلات مرتبط با سلامت باروری
- جنسی - در تمام مراحل زندگی شامل: بهداشت بلوغ، قبل از ازدواج، بهداشت جنسی، ازدواج بهنگام و فرزند آوری، بارداری، زایمان و پس از زایمان. شیردهی و مراقبت از نوزاد و کودک
- تفسیر و تحلیل نتایج ارزیابی های انجام شده و در صورت لزوم ارجاع به موقع آنان به مراکز تخصصی
- کلیه خدمات بالینی بر اساس آئین نامه های مصوب موجود وزارت بهداشت، درمان و آموزش پزشکی در وظایف ماماها آورده شده است.
- مشارکت در برنامه ریزی، نظارت و کنترل ، پایش و ارزشیابی برنامه های عملیاتی سلامت دوره های مختلف زندگی
- سایر توانمندی های عمومی شامل:
- نوآوری و ابتکار عمل
- ارتباط با مراکز دانش بنیان
- تعاملات مناسب بین رشته ای و توانایی کار تیمی
- توانمندیهای پژوهشی و تحلیل مطالعات
- پاسخگویی اجتماعی
- ارتباطات بین المللی

#### 4- آرایش دروس:

<https://www.shmu.ac.ir/file/download/page/1635931853-.pdf>

## 5- نمونه طرح درس

نمونه 1- مشاوره تنظیم خانواده

نام درس: مشاوره تنظیم خانواده و روشهای پیشگیری از بارداری	تعداد واحد: نیم واحد
نوع واحد: تئوری* <input type="checkbox"/> عملی <input type="checkbox"/> بالینی <input type="checkbox"/>	
رشته و مقطع: کارشناسی ارشد مشاوره در مامایی	ترم: 3
زمان برگزاری: پنجشنبه ها 8-10	تعداد جلسات: 5 جلسه
نام مدرس: گیتی آتش سخن	محل اجرا: مجازی لینک اسکای روم
تعداد دانشجویان: 5 نفر	سال تحصیلی: 1401-1400
آدرس الکترونیکی استاد:	
	1- <a href="mailto:Atashsokhan@shmu.ac.ir">Atashsokhan@shmu.ac.ir</a>
	2- <a href="mailto:gitiatashsokhan@yahoo.com">gitiatashsokhan@yahoo.com</a>

### شرح درس:

فراگیران ضمن آشنایی با اصول علمی مشاوره تنظیم خانواده با شناسایی مادران پرخطر، و در صورت نیاز ارجاع مددجویان، در اتخاذ تصمیم مناسب با موقعیتشان به آنان کمک می کنند.

### اهداف کلی درس:

<b>شناخت مادران با وضعیت پرخطر و نیازمند مشاوره</b>
<b>آشنایی با مشاوره موثر تنظیم خانواده در گروه های خاص</b>
<b>آشنایی با مدل های مشاوره در پیشگیری از بارداری</b>
<b>آشنایی با انواع روش های پیشگیری از بارداری</b>

شماره جلسات	رئوس مطالب	اهداف رفتاری	حیطه	روش تدریس	ارزشیابی تکوینی و پایانی و فعالیتهای دانشجویی	فعالیت دانشجوی
1	شناخت مادران نیازمند و پرخطر از نظر بارداری	اهداف خدمات باروری سالم را شرح دهند. ضرورت پیشگیری از بارداری در زنان پرخطر را توضیح دهند	شناختی	سخنرانی و بحث گروهی در اسکای روم	پرسش و پاسخ شرکت در آزمون پایان ترم	شرکت در بحث
	بارداری ناخواسته	آثار بارداری ناخواسته را روی مادرو بر جمعیت شرح دهند.	شناختی	تدریس بر		جستجو و ارائه یک مقاله در خصوص روش مشاوره ای در یکی از گروههای خاص مثلا نوجوانان
		دلایل عدم استفاده از روش موثر پیشگیری را در دو طیف نوجوان و میانسالی مقایسه نمایند	شناختی	مبنای معرفی کیس		
		با نقد برنامه های تنظیم خانواده راه حل های قابل برنامه ریزی برای پیشگیری موثر در گروههای ویژه را تشریح نماید	شناختی			
	به موضوع بارداری ناخواسته با شرکت در بحث توجه نشان دهد.	عاطفی				
2	حقوق باروری مددجویان	9 اصل حقوق باروری مراجعین از دیدگاه WHO را شرح دهند. تجارب برخورد غلط و نقض این حقوق را با مثال در کلاس بیان نمایند.	شناختی	بحث گروهی	پرسش و پاسخ	
	اصول مشاوره تنظیم خانواده	اصول گرفتن شرح حال مراجع را بر اساس کتب مرجع شرح دهد. معیارهای مهم در شروع مصاحبه با مددجویان را شرح دهند.	شناختی	ایفای نقش توسط مدرس و دانشجو(سناریو گفتگوی مشاور و مراجع)	پرسش و پاسخ	
	مدلهای مشاوره در تنظیم خانواده	نکات اساسی برخورد با مراجع را در مدلها مقایسه نمایند	شناختی			
		با اظهار نظر پیرامون سناریو اجرا شده علاقمندی خود را نشان دهد	عاطفی			
		الگوریتم فرایند مشاوره موثر را تحلیل نمایند	شناختی			مطالعه کتاب WHO برای جلسه آتی قسمت روشهای هورمونی خوراکی و تزریقی

<p>ارائه مقاله مشاوره پیشگیری از بارداری در گروههای خاص توسط دو نفر</p>	<p>پرسش مقدماتی در خصوص ممنوعیت ها و اندیکاسیونهای روش هورمونی</p>	<p>سخنرانی معرفی کیس و بحث پیرامون آن به صورت فردی و گروهی</p>	<p>شناختی</p>	<p>ممنوعیتهای روشهای هورمونی خوراکی و تزریقی را توضیح دهند. موارد فراموشی در مصرف یا مراجعه دیرهنگام برای تزریق را تشریح کنند. بین چند روش معیارهای تناسب افراد با توجه به فرهنگ، موقعیت اجتماعی و خانوادگی، اهداف باروری زوج را با دلیل مطرح و مشخص نمایند.</p>	<p>روشهای پیشگیری هورمونی</p>	<p>3</p>
<p>ارائه مقاله مشاوره پیشگیری از بارداری در گروههای خاص توسط دو نفر بررسی کیس ویژه مشاوره تنظیم و پاسخ به سوالات مرتبط مدرس</p>	<p>پرسش و پاسخ</p>	<p>سخنرانی</p>	<p>شناختی</p>	<p>ممنوعیتهای روشها را توضیح دهند. علل شکست هر روش را توضیح دهند. بررسی و تحلیل دستورات عملی های جدید کشوری در خصوص زنان باروری ویژه از دیدگاه سیستم معاونت بهداشتی</p>	<p>روشهای پیشگیری غیر هورمونی و دائمی</p>	<p>4</p>
<p>شرکت در بحث مطالعه کتابچه تنظیم خانواده WHO</p>	<p>پاسخ به تکلیف کیس ویژه باروری جلسه گذشته</p>	<p>سخنرانی و پرسش و پاسخ</p>	<p>شناختی</p>	<p>با طرح دلیل روش های مناسب برای افراد دارای بیماری یا وضعیت ویژه باروری را شرح دهند. در بیمار قلبی ، آسمی.....بهترین انتخاب را توضیح دهند. معیارهای مقبولیت روش برای هر بیماری از روی سامری چارت مشخص نمایند.</p>	<p>معیارهای تعیین مقبولیت روش ها</p>	<p>5</p>
<p></p>	<p>پاسخ به تکلیف کیس ویژه باروری جلسه گذشته</p>	<p></p>	<p>شناختی</p>	<p>کاربرد شواهد در مشاوره تنظیم را شرح دهند. به کیس های مطرح شده در کلاس با توجه به شواهد معتبر و در دسترس پاسخ دهند. جدیدترین روشهای پیشگیری از بارداری در دنیا را شرح دهند.</p>	<p>EBM در تنظیم خانواده</p>	<p>6</p>

## ارزشیابی:

- الف) تکوینی: پرسش و پاسخ و شرکت در بحث  
4 نمره
- ب) تکلیف کلاسی:  
1 نمره
- معرفی و ارائه یک روش نوین تنظیم خانواده  
2 نمره
- ترجمه یک مقاله در رابطه با پیشگیری از بارداری از یک ژورنال معتبر با تأیید استاد توسط هر دانشجو  
13 نمره
- ج) پایانی: شرکت در آزمون چندگزینه ای و تشریحی پایان ترم

## منابع فارسی:

- 1- نواک و برک. بهرام قاضی جهانی. بیماریهای زنان نواک. گلبان. 2021. فصل تنظیم خانواده .
- 2- فریتز مارک، اسپروف لئون. دکتر بهرام قاضی جهانی، دکتر ملک منصور اقصی، روشنک قطبی. اندوکرینولوژی بالینی زنان و ناباروری. نشر گلبان. 2020

## منابع انگلیسی:

- 1- Family Planning - A global handbook for providers 2018 .WHOedition.AT:  
<https://www.who.int/reproductivehealth/publications/fp-global-handbook/en/>
- 2- Choices not Chance UNFPA Family Planning Strategy 2012-2020.at:  
[https://www.unfpa.org/sites/default/files/pubpdf/UNFPA%20CHOICES%20NOT%20CHANCE\\_final.pdf](https://www.unfpa.org/sites/default/files/pubpdf/UNFPA%20CHOICES%20NOT%20CHANCE_final.pdf)
- 3- Medical eligibility criteria for contraceptive use Fifth edition.2015.at:  
<https://www.who.int/publications/i/item/9789241549158>
- 4- Selected practice recommendations for contraceptive use.Third edition 2016.  
[https://www.who.int/reproductivehealth/publications/family\\_planning/SPR-3/en/](https://www.who.int/reproductivehealth/publications/family_planning/SPR-3/en/)
- 5- Ensuring human rights within contraceptive service delivery: implementation guide.2015.at: <https://apps.who.int/iris/handle/10665/158866>
- 6- Medical eligibility criteria for contraceptive use: 2018



**7-Interventions for preventing unintended pregnancies among adolescents:<http://onlinelibrary.wiley.com/enhanced/doi/10.1002/14651858.CD005215.pub2#Survey>**

**8- ACOG Committee Opinion: Motivational Interviewing: A Tool for behavior Change; 423; Jan 2009.**

**9-Barnet B et al. Cost-effectiveness of a Motivational Intervention to Reduce Rapid Repeated Childbearing in High-Risk Adolescent Mothers Arch Pediatr Adolesc Med. 2010;164(4):370-376**

**10-Barnet B et al. Motivational Intervention to Reduce Rapid Subsequent Births to Adolescent Mothers: A Community-Based Randomized Trial Ann Fam Med 2009;7:436-445.**

**11-Dehlendorf, C et al. Women's preferences for contraceptive counseling and decision making Contraception 88 (2013) 250-256.**

**12-Egarter, C et al. Contraceptive counselling and factors affecting women's contraceptive choices: results of the CHOICE study in Austria Repro Biomed Online (2012 (24): 692- 697**

**13- Rollnick S, et al. Motivational Interviewing in Health Care. New York: Guilford Press; 2008**

نمونه طرح درس 2- مشاوره مامایی در مشکلات خاص دوره باروری

نام درس: مشاوره مامایی در مشکلات خاص دوره باروری	-	تعداد واحد: 0.5
نوع واحد: تئوری* <input type="checkbox"/> عملی <input type="checkbox"/> بالینی <input type="checkbox"/>		
زمان برگزاری: 10-12	تعداد جلسات: .....	رشته: مامایی
ترم: 2 ارشد مشاوره در مامایی	نام مدرس: زهرا متقی	محل اجرا: گروه بهداشت باروری
<b>شرح درس:</b> در این درس دانشجویان با اصول راهنمایی مددجو به منظور پیشگیری از مشکلات شایع سنین باروری و پیامدهای آن آشنا می شوند		

#### اهداف کلی درس:

هدف کلی:
- آشنایی اصول راهنمایی در پیشگیری از مشکلات شایع سنین باروری و پیامدهای آن
- آشنایی با اصول برخورد با مددجو در مشکلات شایع سنین باروری و پیامدهای آن

شماره جلسات	رئوس مطالب	اهداف اختصاصی	حیطه	روش تدریس	نوع وسیله آموزشی	فعالیت دانشجو
1 و 2	آشنایی با بحران	<p>در پایان دوره یادگیرنده باید بتواند:</p> <ul style="list-style-type: none"> <li>• بحران را تعریف نماید</li> <li>• انواع بحران را شرح دهد؟</li> <li>• مکانیسم های ایجاد بحران را شرح دهد؟</li> </ul> <p>1. عوامل موثر بر بحران را شرح دهند</p> <p>2. شیوه واکنش به بحران را توضیح دهند</p> <p>3. حداقل 4 ویژگی بحران را بیان نمایند</p> <p>4. مداخله در بحران را توضیح دهند</p>	شناختی - عاطفی	سخنرانی و پرسش و پاسخ و بحث گروهی	ویدئوپروژکتور، کامپیوتر، اسلاید های آموزشی	*حضور به موقع در کلاس *انجام تکالیف محوله *شرکت و حضور فعال در بحث های کلاس و پرسش و پاسخ ایفای نقش
3 و 4	آشنایی با با فقدان و سوگ پره ناتال	<p><u>انتظار می رود دانشجویان در پایان درس:</u></p> <ul style="list-style-type: none"> <li>✓ فقدان در دوره بچه اوری را تعریف نمایند</li> <li>✓ حداقل 8 مورد از انواع فقدان در دوره بچه اوری را نام برد</li> <li>✓ سوگ، سوگواری و داغدیدگی را شرح دهند</li> <li>✓ انواع واکنش به فقدان را شرح دهند</li> <li>✓ عوامل موثر در واکنش به فقدان را توضیح دهند</li> <li>✓ سوگ پیچیده را توضیح دهند</li> <li>✓ علایم افسردگی و سوگ ناشی از فقدان در دوره بچه اوری را مقایسه نماید</li> <li>✓ استراتژیهای مشاوره در فقدان در دوره بچه اوری را شرح دهند</li> </ul>	شناختی - عاطفی	سخنرانی و پرسش و پاسخ و بحث گروهی	ویدئوپروژکتور، کامپیوتر، اسلاید های آموزشی	*حضور به موقع در کلاس *انجام تکالیف محوله *شرکت و حضور فعال در بحث های کلاس و پرسش و پاسخ ایفای نقش

**روش ارزشیابی:**

**ارزشیابی تکوینی 30 درصد**

**انجام تکالیف : 10درصد**

**حضور فعال دانشجو در کلاس: 10 درصد**

**ارزشیابی تراکمی: 50 درصد**

**منابع:**

- Saddock Virginia Alcott, ruiz pedro, “Kaplan & saddock’s comprehensive textbook of psychiatry”

**Lippincott Williams & wilkins. Last edition**

- سایر منابع معرفی شده توسط استاد

## 6- سامانه های مهم در آموزش الکترونیک دانشگاه علوم پزشکی شهروود ( هم آوا-نوید -skyroom)

<https://shmu.ac.ir/e-learning/fa/page>

11/18/21, 8:38 PM

سامانه ها - مرکز آموزش مجازی

دسترسی سریع

### سامانه ها

نرم افزار ویژه یادگیری دانشگاهی (نوید)

سامانه وب کنفرانس و کلاس آنلاین

سامانه اسکای روم (کلاس آنلاین)

ارتباط با مخاطب، فراتر از مرزها

https://shmu.ac.ir/e-learning/fa/page/16104

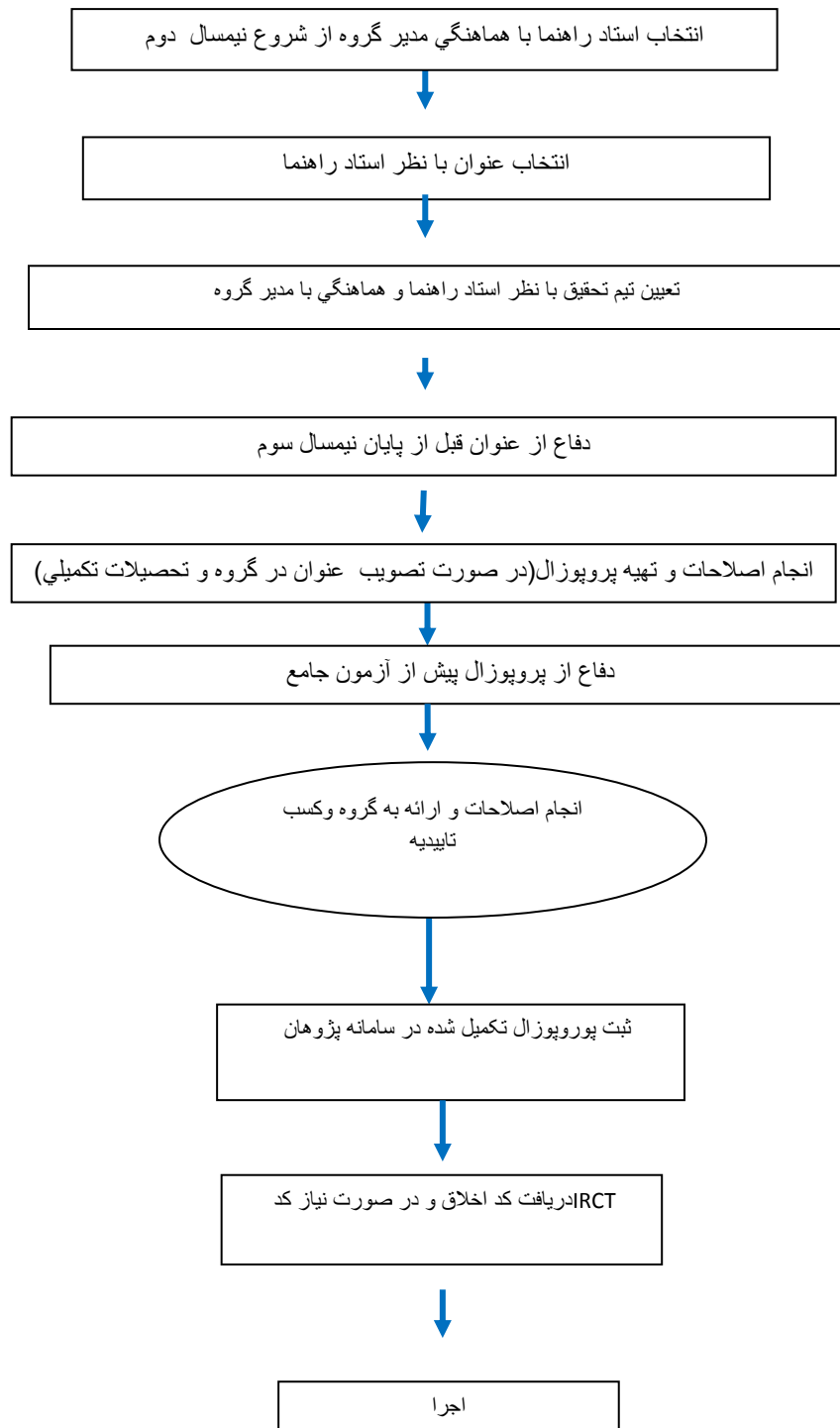
1/2

<https://shmu.ac.ir/e-learning/fa/page>



<https://shmu.ac.ir/file/download/page/1511255714-.pdf>

## 8- فرآیند تصویب عنوان پایان نامه کارشناسی ارشد مشاوره در مامایی در



توضیحات مربوط به عنوان:

لازم است عنوان پایان نامه کاربردی و در راستای اهداف رشته مشاوره در مامایی باشد و مداخله ای از جنس رویکردهای مشاوره ای مامایی برای دستیابی به پیامدهای سلامت باروری مرتبط با مامایی طراحی و اجرا گردد

9-فرم های مربوط به پایان نامه ارشد :

<https://www.shmu.ac.ir/nam/fa/page/617>



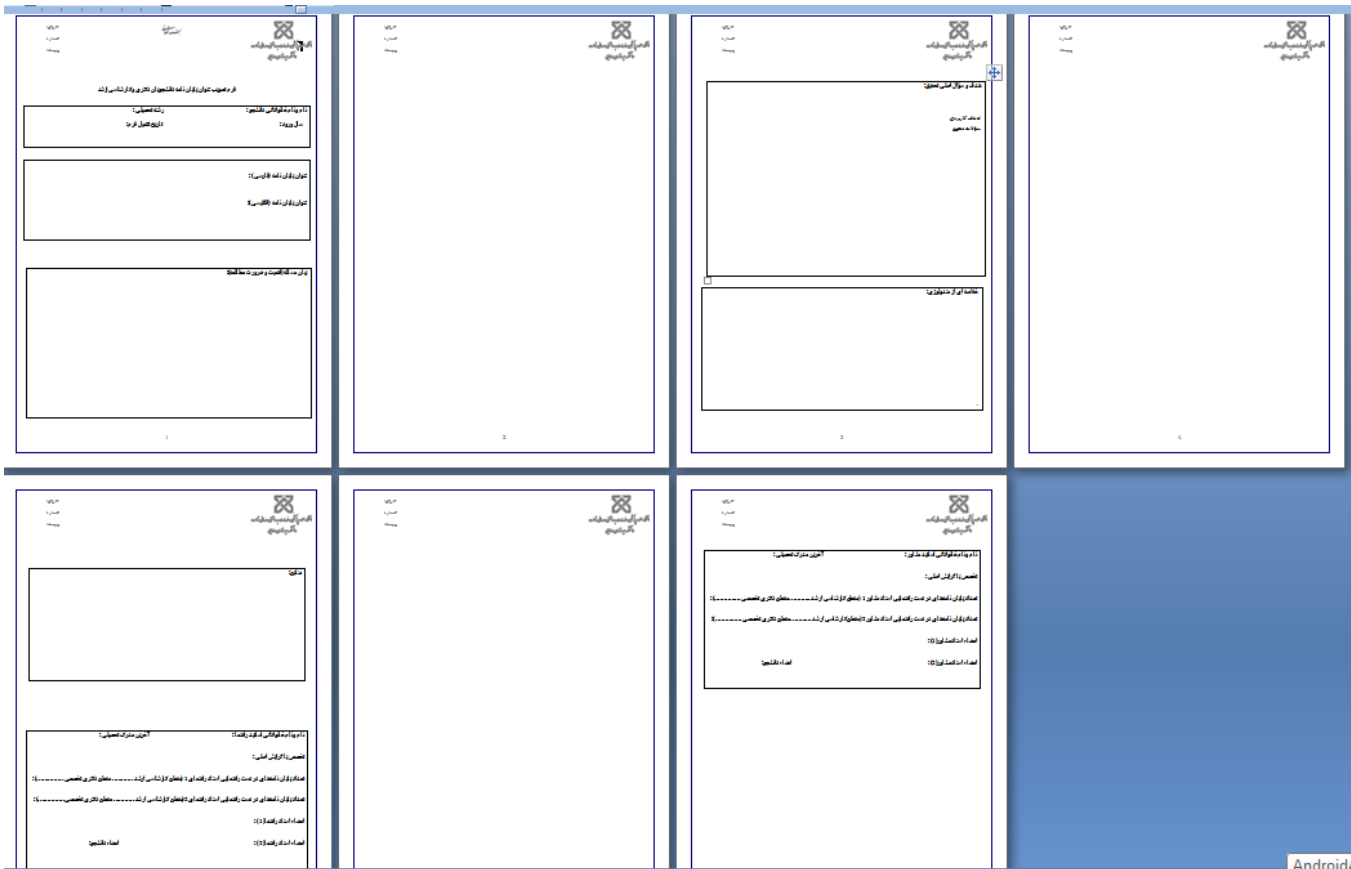
تاریخ  
شماره  
پوست

فرم تعیین استاد راهنمای پژوهشی پایان نامه

استاد گرامی جناب آقای - سرکار خاتم دکتر  
بعین وسیله از جمله‌ای درخواست می‌شود موافقت خود را با پذیرش مسوولیت استاد راهنمای پژوهشی پایان نامه ای کارشناسی ارشد  
لحظی ..... دانشجوی رشته مشاوره در معاملی ورودی سال ..... انجام فرمایند  
تام و تام خوادگی دانشجوی:  
امضاء و تاریخ:

مدیر محترم گروه مسئول محترم تحصیلات تکمیلی گروه  
بعین وسیله موافقت خود را با درخواست خاتم ..... جهت پذیرش مسوولیت استاد راهنمای پژوهشی پایان نامه ای  
کارشناسی ارشد انجام می‌دارم.  
تام و تام خوادگی استاد راهنمای پژوهشی:  
امضاء و تاریخ:  
تام و تام خوادگی استاد راهنمای پژوهشی:  
امضاء و تاریخ:

مسئول محترم تحصیلات تکمیلی دانشکده  
به پوست پیشنهاد استاد راهنمای پژوهشی پایان نامه خاتم ..... دانشجوی رشته مشاوره در معاملی به شمل دانشجویی  
..... به انعام صورت‌نظره گروه مورخ ..... جهت اطلاع و قنایم‌گشتن ارسال می‌گردد.  
مدیر گروه  
امضاء و تاریخ:



دفتر ملی پژوهش‌های آموزشی  
مجلس شورای اسلامی

1

مستأهل  
آقای دکتر سید علی حسینی  
محل  
تهران

**(پروپوزال پایان نامه ارشد)**

نام و نام خانوادگی دانشجو: \_\_\_\_\_  
 نام خانوادگی استاد راهنما: \_\_\_\_\_  
 نام خانوادگی استاد ناظر: \_\_\_\_\_

مکان انجام پژوهش: \_\_\_\_\_  
 سال پایان: \_\_\_\_\_  
 تاریخ پیشنهاد: \_\_\_\_\_

عنوان پروپوزال: \_\_\_\_\_  
 نام و نام خانوادگی استاد ناظر: \_\_\_\_\_  
 نام و نام خانوادگی استاد راهنما: \_\_\_\_\_  
 تاریخ: \_\_\_\_\_

2

موضوع: \_\_\_\_\_  
 نام و نام خانوادگی استاد ناظر: \_\_\_\_\_  
 نام و نام خانوادگی استاد راهنما: \_\_\_\_\_  
 تاریخ: \_\_\_\_\_

3

موضوع: \_\_\_\_\_  
 نام و نام خانوادگی استاد ناظر: \_\_\_\_\_  
 نام و نام خانوادگی استاد راهنما: \_\_\_\_\_  
 تاریخ: \_\_\_\_\_

4

موضوع: \_\_\_\_\_  
 نام و نام خانوادگی استاد ناظر: \_\_\_\_\_  
 نام و نام خانوادگی استاد راهنما: \_\_\_\_\_  
 تاریخ: \_\_\_\_\_

5

موضوع: \_\_\_\_\_  
 نام و نام خانوادگی استاد ناظر: \_\_\_\_\_  
 نام و نام خانوادگی استاد راهنما: \_\_\_\_\_  
 تاریخ: \_\_\_\_\_

دفتر ملی پژوهش‌های آموزشی  
مجلس شورای اسلامی

2

موضوع: \_\_\_\_\_  
 نام و نام خانوادگی استاد ناظر: \_\_\_\_\_  
 نام و نام خانوادگی استاد راهنما: \_\_\_\_\_  
 تاریخ: \_\_\_\_\_

3

موضوع: \_\_\_\_\_  
 نام و نام خانوادگی استاد ناظر: \_\_\_\_\_  
 نام و نام خانوادگی استاد راهنما: \_\_\_\_\_  
 تاریخ: \_\_\_\_\_

4

موضوع: \_\_\_\_\_  
 نام و نام خانوادگی استاد ناظر: \_\_\_\_\_  
 نام و نام خانوادگی استاد راهنما: \_\_\_\_\_  
 تاریخ: \_\_\_\_\_

5

موضوع: \_\_\_\_\_  
 نام و نام خانوادگی استاد ناظر: \_\_\_\_\_  
 نام و نام خانوادگی استاد راهنما: \_\_\_\_\_  
 تاریخ: \_\_\_\_\_

6

موضوع: \_\_\_\_\_  
 نام و نام خانوادگی استاد ناظر: \_\_\_\_\_  
 نام و نام خانوادگی استاد راهنما: \_\_\_\_\_  
 تاریخ: \_\_\_\_\_

7

موضوع: \_\_\_\_\_  
 نام و نام خانوادگی استاد ناظر: \_\_\_\_\_  
 نام و نام خانوادگی استاد راهنما: \_\_\_\_\_  
 تاریخ: \_\_\_\_\_

8

موضوع: \_\_\_\_\_  
 نام و نام خانوادگی استاد ناظر: \_\_\_\_\_  
 نام و نام خانوادگی استاد راهنما: \_\_\_\_\_  
 تاریخ: \_\_\_\_\_

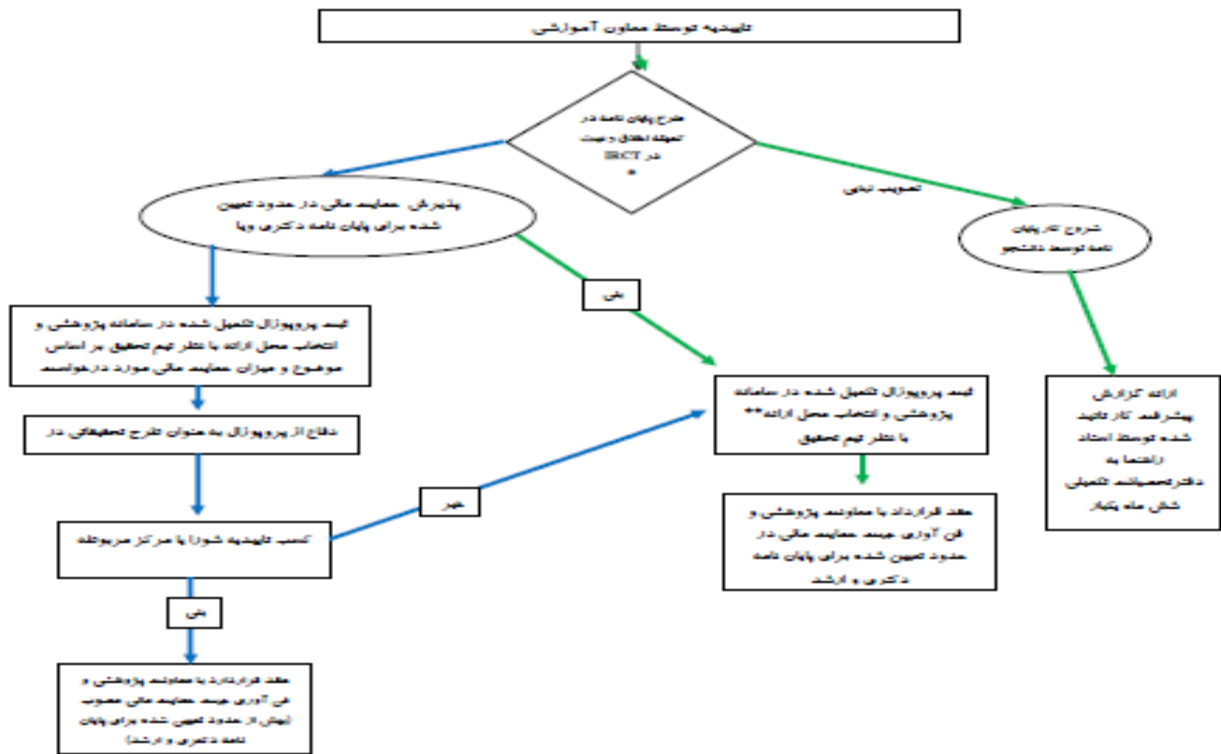
9

موضوع: \_\_\_\_\_  
 نام و نام خانوادگی استاد ناظر: \_\_\_\_\_  
 نام و نام خانوادگی استاد راهنما: \_\_\_\_\_  
 تاریخ: \_\_\_\_\_

10

موضوع: \_\_\_\_\_  
 نام و نام خانوادگی استاد ناظر: \_\_\_\_\_  
 نام و نام خانوادگی استاد راهنما: \_\_\_\_\_  
 تاریخ: \_\_\_\_\_

### حمایت مالی از پایان نامه دانشجویان Ph.D و کارشناسی ارشد



\*- لازم است پس از تصویب در کمیته اخلاق کلیه طرح های کارآزمایی بالینی در IRCT ثبت گردد.  
- لازم است ملاحظات و مدارک لازم جهت بررسی کتبا توسط بزمش اعلام شود این مدارک توسط کارشناس معرفی شده از طرف آموزش تهیه و در دستور کار اولین شورای قرار می گیرد -مسئولیت صحت متدولوژیک و تشکیل کامل پروپوزال با گروه و معاونت محترم آموزش است بنابراین نژدی به بررسی و کارشناسی طرحهای مربوطه از لحاظ متدولوژیک قبل از طرح در شورای اخلاقی توسط معاونت محترم تحقیقات و فناوری وجود ندارد

\*\*- محل ارائه براساس توافق بعمل آمده هریکه از مراکز تحقیقات دانشگاه سلفی حمایت برای دکتری - ۱۲ میلیون ریالی و برای ارشد ۱۲ میلیون ریالی تعیین شده

بِسْمِ اللَّهِ الرَّحْمَنِ الرَّحِيمِ



دانشگاه علوم پزشکی شاهرود

## راهنمای نگارش پایان نامه دانشجویان کارشناسی ارشد

معاونت آموزشی و پژوهشی دانشگاه علوم پزشکی شاهرود

دانشکده پرستاری و مامایی

تحصیلات تکمیلی

۱۳۹۴

بسمه تعالی

شماره:  
.....



**فرم درخواست دفاع از پایان نامه دانشجویان تحصیلات تکمیلی (فرم الف)**

الف: استاذ/استادان محترم/راهنما

یا سلام و احترام

اینجانب ..... دانشجوی رشته ..... مقطع ..... آمارگی  
خود را جهت دفاع از پایان نامه تحت عنوان:

..... اعلام می‌نمایم. در همین شرح تصویر، پایان نامه اینجانب در شورای پژوهش تحصیلات تکمیلی  
مجلسکده ..... می‌باشد.

اعضای دانشجو

تاریخ:

به مدیر محترم گروه آموزشی ..... .

یا سلام و احترام

نظریه اعلام آمادگی آقای/خانم ..... دانشجوی رشته ..... در مقطع ..... و  
با توجه به اعلام کلیه مراحل پایان نامه بر اساس پروپوزال مصوب، کیفیت علمی و سلامت معالی آن را تأیید نموده و برگزاری جلسه دفاع از نظر  
اینجانبی با اتمام است. همزمان مقاله ابطال استخراج شده از پایان نامه ایشان با عنوان/عناوین:

1-

2-

که در مجله/مجلات

1-


2- پذیرش اجباری شده است به پیوست همپیامه می  
باشد.\*

اعضای استاد راهنما

تاریخ

تصدیق بر این فرم در این صورت می‌باشد که دانشجو و راهنما، مقاله/مقاله/مقاله/مقاله در مجلات معتبره علمی پژوهشی خارجی و یا ژورنال معتبر علمی داشته  
باشد. بر اساس تصمیمات و مقررات وزارت علوم، تحقیقات و فناوری و وزارت بهداشت، درمان و آموزش پزشکی.

توضیحات: برای دفاع از پایان نامه لازم است حداقل یک مقاله تهیه و ساب میت شده باشد در صورت پذیرش و یا چاپ مقاله در مجلات علمی-پژوهشی نمره پایان نامه از 19 و در صورت پذیرش و یا چاپ مقاله در مجلات نمایه شده در اسکوپوس-پابمد و یا آی اس آی از 20 و در غیر اینصورت از 18 محاسبه می گردد



جمهوری اسلامی ایران  
دانشگاه گیلان

1 دسته کلی

شماره: \_\_\_\_\_  
تاریخ: \_\_\_\_\_

**فرم درخواست دفاع از پایان نامه دانشجویان دکتری تخصصی (فرم الف)**

لقد: اسفند السکون محترم را نشناخت  
باسلام و احترام  
اینجانب: \_\_\_\_\_ دانشجوی رشته: \_\_\_\_\_ مقطع: \_\_\_\_\_ تملکاتی  
خود را جهت دفاع از پایان نامه تحت عنوان: \_\_\_\_\_  
اعلام می دهم. در همین طریق تقاضای پذیرش در شورای پژوهش و آموزش دانشگاه گیلان  
نمیکند. \_\_\_\_\_ می باشد.

امضاء دانشجوی

تاریخ: \_\_\_\_\_

---

بدینجهت محترم کرده آموزش \_\_\_\_\_  
باسلام و احترام  
تظاریه اعلام آمادگی آقای انجام \_\_\_\_\_ دانشجوی رشته \_\_\_\_\_ مقطع \_\_\_\_\_ و  
پانزدهم به تمام کلاسها در محل پایان نامه بر اساس پروپوزال محسوب کیفیت علمی و مستند مطالب آن را تأیید نموده و برگزاری جلسه دفاع از نظر  
اینجانبی بالذات است. همزمان با ارائه مقالات استخراج شده از پایان نامه ایشان با عنوان (موضوع):  
1- \_\_\_\_\_  
2- \_\_\_\_\_  
که در سطح: \_\_\_\_\_  
1- \_\_\_\_\_  
2- پذیرش / چاپ نشده است به پیوست ضمیمه می  
باشد.\*

**امضاء استاد راهنما:**

تاریخ: \_\_\_\_\_

با اینموضوع موافقت استخراج شده از دانشگاه چه شورای پژوهش و آموزش در جلسه دفاع از پایان نامه دانشجو به تصویب دکتری و تصویب Ph.D از اس است.



جمهوری اسلامی ایران  
دانشگاه گیلان

فرم درخواست دفاع از پایان نامه دانشجویان تحصیلات تکمیلی (فرم ب)

شماره: \_\_\_\_\_  
تاریخ: \_\_\_\_\_

**عنوان محترم آموزش تحصیلات تکمیلی دانشگاه**  
باسلام و احترام.

بسم الله الرحمن الرحیم  
در گسره و اهتمام استعدادهای مریخنده برگزاری جلسه دفاع از پایان نامه دانشجویان فوق در روز \_\_\_\_\_ ساعت \_\_\_\_\_ در محل \_\_\_\_\_ از نظر گسره و اصلاح است و قسره مشروحه به سرته عنوان  
داور پایان نامه پیشنهاد می گردد.

**نوع داور**      **نام و نام خانوادگی**      **رشته**      **لایحه تحقیقاتی**      **دانشگاه/مؤسسه**

- 1- داور داخل دانشگاه 1
- 2- داور داخل دانشگاه 2
- 3- داور داخل دانشگاه 3
- 4- داور داخل دانشگاه 4
- 5- داور خارج از دانشگاه 1
- 6- داور خارج از دانشگاه 2
- 7- داور خارج از دانشگاه 3
- 8- داور خارج از دانشگاه 4

**امضاء داور**      **تاریخ:**

با در نظر گرفتن حفظ منافع در ماه 44 این نامه آموزشی دکتری تخصصی پایان می شود.

فراوان آموزش تحصیلات تکمیلی دانشگاه  
باسلام و احترام بدین وسیله افراد مورد نظر جهت داور و نعلنه تحصیلات تکمیلی به شرح زیر جهت دفاع از پایان نامه دانشجوی فوق  
دکتر انتخاب و معرفی می گردند لذا اقدام لازم به عمل آید.  
داور داخل دانشگاه 1.  
داور داخل دانشگاه 2.  
داور خارج از دانشگاه 1.  
داور خارج از دانشگاه 2.  
نعلنه تحصیلات تکمیلی دانشگاه (استاد ناظر)

**عنوان آموزش تحصیلات تکمیلی دانشگاه**

بر اساس قوانین آموزشی، مهلت انجام اصلاحات پایان نامه و سپس مراحل فرآیند از تحصیل دانشجو از دانشگاه حداکثر 45 روز پس از دفاع از پایان نامه می باشد.



فرم تهیه پیام ترجمان دانش مربوط به پایان نامه های بهداشت باروری و مشاوره در مامایی

1. نام و نام خانوادگی دانشجو:
2. نام و نام خانوادگی استاد راهنما:
3. مرتبه علمی استاد راهنما:
4. رشته تحصیلی دانشجو:
5. مقطع تحصیلی دانشجو:
6. ایمیل:
7. موضوع اصلی:
8. عنوان طرح: فارسی: انگلیسی:
9. واژگان کلیدی:
10. تاریخ اتمام طرح:
11. نشانی اینترنتی مقاله منتج از طرح:
12. پیام ترجمان دانش پایان نامه برای عموم مردم حداکثر در یک یا دو پارگراف بتویسید. (مهمترین یافته ها و نتایج پژوهش شما به زبانی ساده و قابل فهم برای عموم مردم باشد. پیام باید بصورت خلاصه به زبانی غیر تخصصی و متفاوت و روایتی در قالب جملات کوتاه ای باشد. به گونه ای که فرد ناآشنا به پژوهش آن را کاملاً متراک کند و در صورت نیاز بتواند از آن نتایج در زندگی روزمره خود استفاده نماید)
13. پیام ترجمان دانش پایان نامه برای متخصصان و سیاستگذاران حداکثر در 300 کلمه بتویسید. پیام باید به زبان فارسی حداکثر در 300 کلمه و شامل سه بخش زیر باشد: - اهمیت موضوع (50 کلمه) - مهمترین یافته (150 کلمه) - پیشنهاد برای کاربرد نتایج (100 کلمه) - پیشنهاد باید براساس مهمترین یافته های طرح ارائه شوند.



# 10- فرم ارزیابی و نظر سنجی پایان دوره



دانشگاه علوم پزشکی و خدمات بهداشتی، درمانی تهران

فرم ارزیابی و نظر سنجی برنامه آموزشی رشته (مشاوره در مامایی)

نیمسال تحصیلی: اول  
نام و نام خانوادگی:

شماره: 97  98  99  ورودی مهر 1400

حیطه معیارهای ارزشیابی				
کلاس 0	کلاس 1	کلاس 2	کلاس 3	کلاس 4
پایش کلی				
توجه اطلاع رسانی دوره				
زمان (ساعت) برگزاری کلاسها				
نظم و ترتیب در برگزاری کلاسها				
استفاده و بهره گیری از وسایل کمک آموزشی مناسب				
کاربرد بودن محتوای ارائه شده (تظیر ارائه مدل و تمرین)				
تازگی و نو بودن محتوای ارائه شده				
تناسب مدت زمان کلاسها با محتوای ارائه شده				
ارتباط محتوای ارائه شده با مسئولیتهای شغلی				
اتسجام و ویبوستگی محتوی کلاس ها				
جذابیت بصری محتوای آنلاین ارائه شده				
قدرت بیان و تفهیم مطالب				
مشخص بودن اهداف آموزشی در هر جلسه				
استفاده از روشهای متنوع برای تدریس				
تخصص و تسلط مدرس				
معرفی و ارائه منابع درسی				
توانایی مدیریت و رهبری کلاس				
مشارکت دادن دانشجویان در مباحث				
پاسخ مناسب و اقتناع کننده به سوالات				
مهارت و توانایی مدرس در برقراری ارتباطات				
رعایت اخلاق حرفه ای (برخورد محترمانه و حسن مسئولیت اجتماعی)				
رعایت برنامه زمانبندی (از زمان شروع و پایان دوره و ساعات مصوب دوره)				
استفاده از شیوه های ارزیابی مناسب با توجه به اهداف دوره و ارائه بازخورد				
سطح دانش و مهارت خود را در زمینه موضوع این دوره قبل از شرکت در آن				
ارزیابی نمایید				
سطح دانش و مهارت خود را در زمینه موضوع این دوره پس از شرکت در آن				
ارزیابی نمایید				