

فرایند بررسی پایان نامه‌ها در معاونت تحقیقات و فناوری دانشگاه علوم پزشکی شهرو

پروپوزال پایان‌نامه می‌بایست توسط دانشجو در پژوهان ثبت شده و همه اساتید راهنما، مشاور و همکاران مشارکت خود را تأیید کرده باشند، همچنین کلیه پرسشنامه‌ها و فرم رضایت آگاهانه و سایر ضوابط پیوست شده باشد.

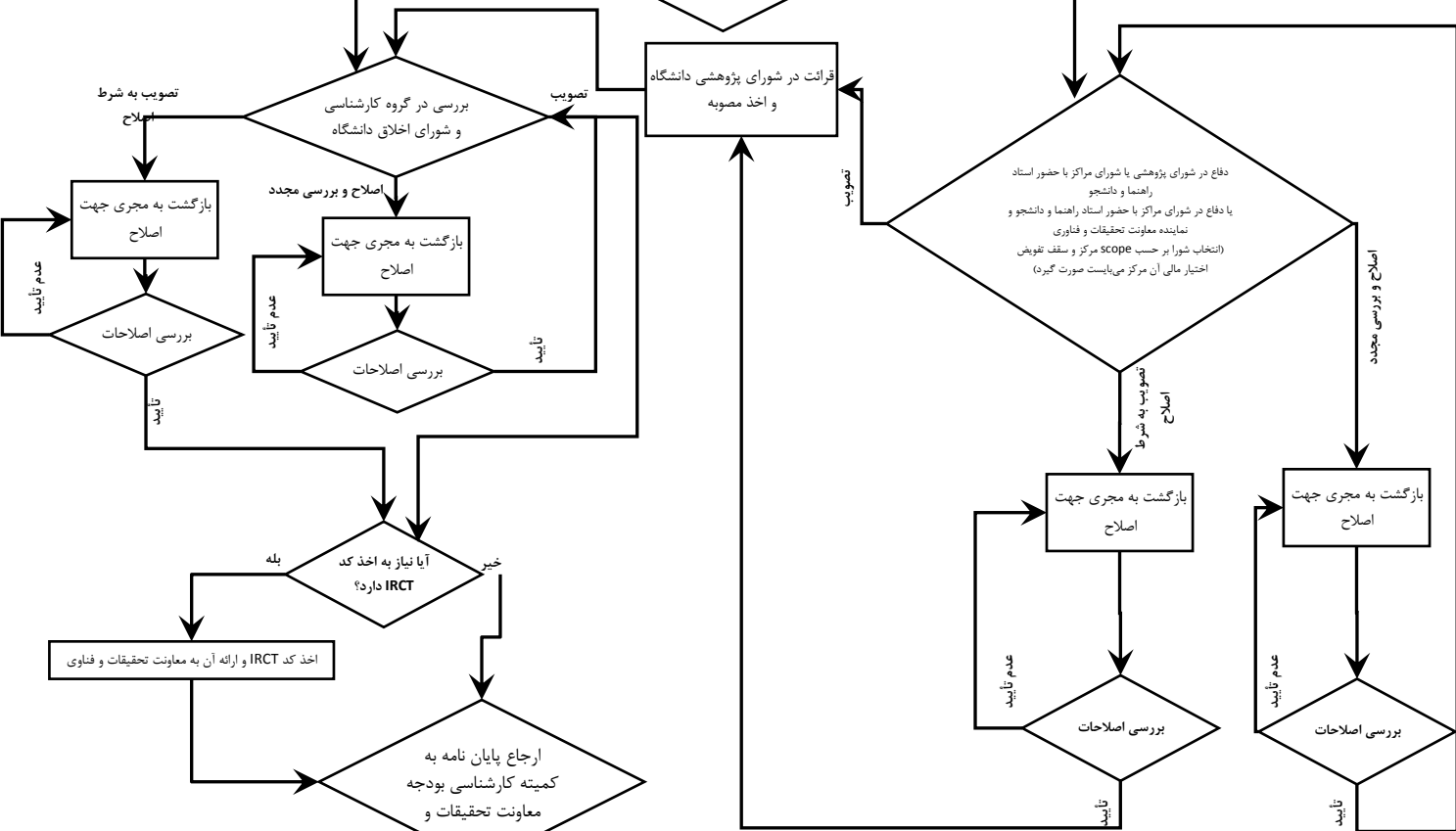
ثبت تصویب دانشکده در خصوص پایان‌نامه در سامانه پژوهان توسط مسئول پایان‌نامه‌های دانشکده مربوطه

آیا پایان‌نامه نیاز به حمایت مالی دارد؟

(در صورت نیاز به حمایت مالی باید در سامانه پژوهان فیلد مربوط به هزینه‌ها تکمیل و جدول هزینه نیز در پروپوزال با جزئیات کامل درج شده باشد.)

خیر

بله



عقد قرارداد پژوهشی طرح - پایان‌نامه با استاد راهنما

ارائه معرفی‌نامه به دانشجو جهت انجام پایان‌نامه

اعلام شروع طرح - پایان‌نامه

پرداخت مبلغ هزینه‌های طرح - پایان‌نامه به استاد راهنما بر حسب ارسال گزارش پیشرفت بر اساس مندرجات قرارداد منعقد شده توسط دانشجو و تأیید آن توسط استاد راهنما

تحويل وسایل غیر مصرفی به انبار در اتمام کار و دریافت رسید از انبار دار

ارائه فایل ورود و PDF گزارش نهایی پایان‌نامه و همچنین ترجمان دانش و صورت‌جلسه دفاع پایان‌نامه در دانشکده

تنسویه حساب و پایان

مراحل ثبت پایان نامه های مصوب دانشگاه علوم پزشکی شاهرود

الزامات مورد نیاز قبل از ثبت پایان نامه توسط دانشجو در سامانه پژوهان شامل:

- i. در دسترس بودن فایل **پروپوزال** تأیید شده استاد راهنما به همراه **فرم رضایت آگانه** از نمونه های پژوهشی و پرسشنامه های مورد استفاده در پایان نامه
- ii. کلیه اساتید راهنما و مشاور در سامانه پژوهان می بایست ثبت نام شده باشند (عدم ثبت منجر به عدم کسب کد اخلاق خواهد شد).

۲- مراحل تصویری و نکاتی که هنگام ثبت پایان نامه می بایست در هر مرحله در نظر داشته باشید.

a. پس از ورود به سامانه پژوهان

i. انتخاب آیکن **پایان نامه جدید** در داشبورد



b. مرحله ثبت عنوان: در این مرحله عنوان مصوب پایان نامه خود را ثبت فرمایید

c. مرحله انتخاب مرکز:

i. در این مرحله **دانشکده** خود را جهت ارسال پایان نامه انتخاب فرمایید.

۱. توجه از انتخاب سایر مرکز ها خود داری فرمایید که در اینصورت دانشکده مربوطه شما قادر به بررسی و تأیید پایان نامه شما نمی باشد.

۳- مرحله ثبت اطلاعات کلی:

a. از آنجایی که پایان نامه شما با توجه به فیلد نوع درخواست طبقه بندی می شود خواهشمند است نوع درخواست خود از ثبت پایان نامه را مشخص فرمایید.

- i. در صورتیکه برای انجام **پایان نامه خود نیاز به حمایت مالی دانشگاه ندارید** در فیلد **بودجه پایان نامه مبلغ صفر** را وارد نموده و شورای انتخابی را **شورای پژوهشی دانشگاه** انتخاب نمایید.
- ii. در صورتیکه برای انجام **پایان نامه خود نیاز به حمایت مالی دانشگاه دارید** از این پس پایان نامه شما با شناسه **طرح - پایان نامه** شناخته می شود **تأکید می گردد** پروپوزال های طرح- پایان نامه دارای **جداول بودجه منطقی** و **بدون در نظر گرفتن هزینه پرسنلی** برای دانشجو و یا اساتید راهنما و مشاور می باشد.
در فیلد **بودجه پایان نامه** مبلغ کل درخواستی را وارد نموده و با **همه‌نگی** با **استاد راهنمای خود** شورای انتخابی بررسی طرح- پایان نامه خود را انتخاب نمایید.

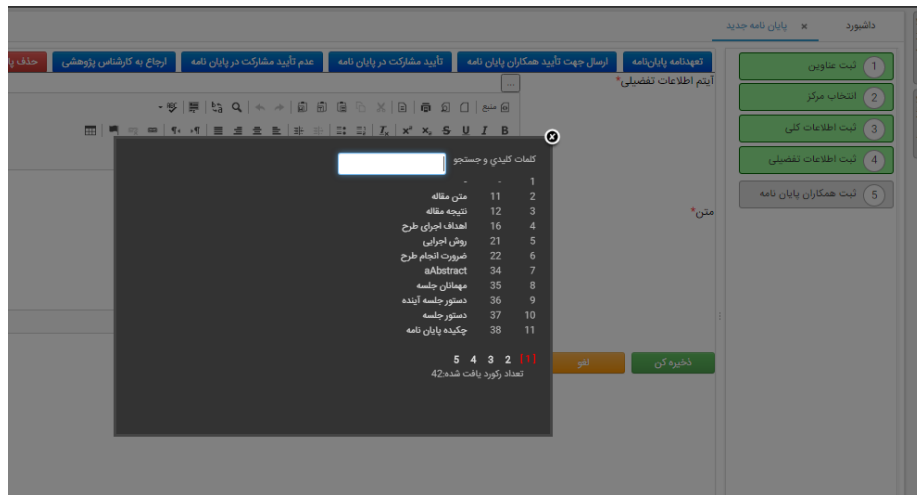
توجه:

انتخاب شوراها بسته به اینکه طرح- پایان نامه شما در چه زمینه (ارتباط محتوایی با مراکز تحقیقاتی) و با چه مبلغی پیشنهاد شده است می تواند متفاوت باشد.

سقف مبلغ هزینه قابل تصویب برای طرح- پایان نامه‌ها در شوراها به شرح زیر می باشد.

- ۱- شورای پژوهشی کمیته های تحقیقات دانشجویی دانشکده ها تا سقف ۱۵ میلیون ریال
- ۲- شورای پژوهشی سایر مراکز تحقیقاتی غیر از مرکز تحقیقات علوم رفتاری و اجتماعی در سلامت تا سقف ۵۰ میلیون ریال
- ۳- شورای پژوهشی مرکز تحقیقات سلامت جنسی و ناباروری تا سقف ۱۰۰ میلیون ریال
- ۴- شورای پژوهشی واحد تحقیقات بالینی بیمارستان امام حسین(ع) تا سقف ۱۰۰ میلیون ریال
- ۵- شورای پژوهشی دانشگاه و یا مرکز تحقیقات علوم رفتاری و اجتماعی در سلامت برای طرح های با مبالغ بیشتر از موارد فوق الذکر، میتواند در را انتخاب نمائید.

۴- ثبت اطلاعات تفضیلی با انتخاب آیتم اطلاعات تفضیلی روش اجرا فقط روش اجرای پایان نامه ی خود را وارد نمایید.



۵- ثبت همکاری پایان نامه با زدن دکمه درج یک به یک اسامی اساتید راهنما و مشاور خود را که قبلا در سامانه ثبت نام کرده اند را انتخاب و وارد نمایید.

